

Guide d'installation

Téléphone IP Cisco CP 8841/8851



- | | |
|---|-----------------------------|
| 1. Combiné | 10. Transfert d'appels |
| 2. Indicateur lumineux d'appels entrants et de messages | 11. Conférence |
| 3. Écran couleur LCD rétroéclairé | 12. Mode casque |
| 4. Lignes ou raccourcis | 13. Mode haut-parleur |
| 5. Touches logicielles | 14. Couper le microphone |
| 6. Retour | 15. Clavier de numérotation |
| 7. Touches de navigation | 16. Réglage du volume |
| 8. Raccrocher | 17. Répertoire |
| 9. Mise en attente / Reprise | 18. Paramètres |
| | 19. Messagerie vocale |

Informations préalables à l'installation

Contenu du pack

Poste Cisco CP 8841 ou 8851
Combiné
Cordon pour combiné
Support de bureau
Câble réseau RJ-45
Bloc d'alimentation
Guide d'installation

Configuration requise

Un réseau informatique et un accès Internet dimensionné pour 35 kbit/s symétrique par appel.

Pour bénéficier de la qualité audio haute définition, prévoir un accès dimensionné pour 110 kbit/s symétrique par appel.



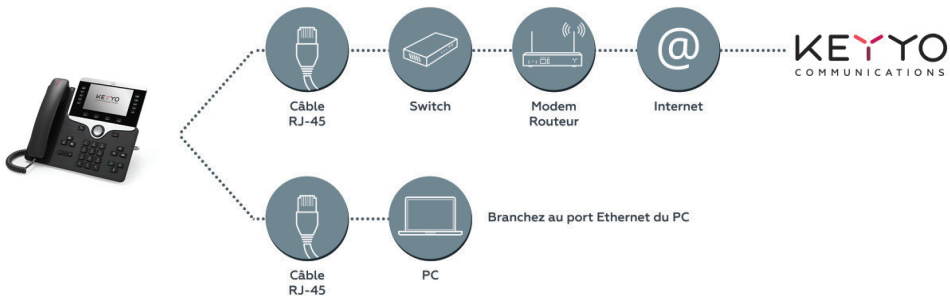
Vous avez déjà votre ligne Keyyo ?

Procédez directement à l'installation de votre téléphone en suivant les étapes de ce guide.

Vous n'avez pas encore votre ligne Keyyo ?

Connectez-vous sur keyyo.com/offres et commandez une ou plusieurs ligne(s). Une fois la/les ligne(s) activée(s), procédez à l'installation de votre téléphone en suivant les étapes de ce guide.

Branchez votre téléphone IP au réseau informatique

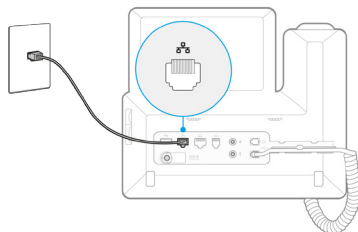


	Nbre de lignes	Écran	Port Gigabit	Bluetooth	Support des consoles	Port USB
CP 8841	10	Couleur LCD rétroéclairé	Oui	Non	Non	Non
CP 8851	10	Couleur LCD rétroéclairé	Oui	Oui	Oui (2)	Oui (1)

Étapes à suivre pour l'installation de votre téléphone IP Cisco CP 8841/8851


Étape 1 :

Branchez le câble RJ-45 du réseau informatique de votre entreprise (connexion réseau LAN prévue à cet effet) dans le port ci-contre du téléphone.



Étape 2 :

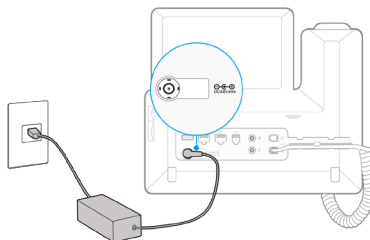
Le téléphone IP Cisco CP 8841/8851 possède un switch intégré :

- Branchez un câble RJ-45 au dos du téléphone dans le port .
- Branchez l'autre extrémité au port réseau de votre ordinateur.

Étape 3 :

Branchez le cordon du combiné dans le port  au dos du téléphone.

Branchez l'autre extrémité au combiné téléphonique.



Étape 4 :

Si l'alimentation "Power over Ethernet" n'est pas disponible, connectez le bloc d'alimentation fourni dans le carton dans la prise DC48 (ci-contre) du téléphone.

Branchez l'autre extrémité du bloc d'alimentation sur la prise électrique murale.

Étape 5 :


La connexion s'établit : l'écran du téléphone s'allume.

Après quelques minutes, votre téléphone est prêt à être utilisé.

L'installation de votre téléphone IP est terminée. Vous pouvez décrocher le téléphone et passer des appels.

Connectez-vous au portail Communications Manager pour gérer votre équipement ainsi que vos services d'appels. Pour plus d'informations, connectez-vous sur keyyo.com.

ATTENTION

- Si votre réseau n'est pas en DHCP, saisissez l'adresse IP dans les paramètres réseaux de votre téléphone ( > Configuration du réseau > Paramètre d'adresse IPv4 > Type de connexion).
- Si votre réseau possède un firewall, il faut vous assurer que les communications avec la plateforme Keyyo soient autorisées (consultez pour cela la page keyyo.com/firewall).
- Si votre routeur gère la fonction support SIP ALG, il est indispensable de désactiver cette fonction.

KEYYO

Pour toute question ou information, contactez notre Service Client :

Depuis la France 0 805 030 030

(appel gratuit)

Depuis une ligne Keyyo 900

(appel gratuit)

Depuis l'étranger +33 1 82 832 828

(prix d'un appel vers la France)

Consultez notre site internet :

keyyo.com

Connectez-vous sur keyyo.com/standard pour découvrir toutes les fonctions de votre standard téléphonique évolutif

Menu de paramétrage

Pour accéder au menu de paramétrage, appuyez sur la touche 



Récents

Afficher la liste de tous les appels (1), appels manqués (2), appels reçus (3) ou appels composés (4)



Numérotation simplifiée

Ajouter/modifier jusqu'à 9 numéros simplifiés



Préférences utilisateur

1. Préférences d'appel :

Activer et paramétrer le transfert d'appels

Bloquer les appels anonymes

Activer les fonctions : ne pas déranger, appel en attente, appel sécurisé

Activer l'assistant de numérotation, la page de réponse automatique, le raccourci d'appel manqué

Nous vous recommandons de paramétrer les préférences d'appel depuis le portail Communications Manager ou l'application CallPad

2. Préférences audio :

Choisir le périphérique audio préféré et la sonnerie pour chaque ligne

3. Préférences écran :

Paramétrer l'économiseur d'écran et l'écran lui-même (durée du rétroéclairage, luminosité et papier peint)

4. Préférences de console de standardiste :

Paramétrer la luminosité de l'écran et définir le mode d'affichage



Bluetooth (*uniquement sur Cisco CP 8851*)

Activer et paramétrer le Bluetooth



Configuration du réseau

Veuillez consulter votre administrateur avant de modifier les paramètres réseau (DHCP, adresse IP, serveur DNS, VLAN...)



Administration appareil

Régler la date et l'heure (2), choisir la langue (3), redémarrer (4), réinitialiser le téléphone (5)



État

Informations sur le poste et les services

Fonctions principales


Émettre un appel

Ne pas oublier de faire le « 0 » pour sortir pour les appels externes


Combiné

- Composez le numéro puis décrochez le combiné.

Casque

- Connectez un casque RJ-9 (postes CP 8841 et 8851) ou USB (poste CP 8851).
- Composez le numéro, puis appuyez sur .

Haut-parleur

- Composez le numéro puis appuyez sur .

Rappeler un numéro

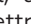

Derniers numéros composés

- Parmi les touches logicielles appuyez sur **Bis**, sélectionnez le numéro puis appuyez sur **Appel**.

Tous numéros

- Parmi les touches logicielles appuyez sur **Récents**, sélectionnez le numéro puis appuyez sur **Appel**.


Mise en attente

1. En cours d'appel, appuyez sur la touche  pour mettre en attente.
2. Pour reprendre l'appel appuyez à nouveau sur la touche .


Renvoyer vos appels

1. Pour activer le renvoi d'appel, rendez-vous sur la page d'accueil de votre application CallPad.
2. Sélectionnez "Profils de renvoi".
3. Choisissez le profil de renvoi que vous souhaitez appliquer.

Transférer un appel

1. En cours d'appel, appuyez sur la touche  puis composer le numéro du destinataire.
2. Le premier appel est automatiquement mis en attente. Vous pourrez alors demander à la seconde personne si elle désire prendre l'appel.
3. Si oui : appuyez sur la touche logicielle **Transfert**.
Si non : appuyez sur la touche logicielle **Fin d'appel**. Vous pouvez alors reprendre le premier appel.

Démarrer une conférence à 3

1. En cours d'appel, avec le premier participant, appuyez sur la touche .
2. Appelez ensuite le second participant. Lorsque celui-ci décroche, appuyez sur la touche logicielle **Conf**.

À présent, vous êtes en conférence avec vos deux correspondants.


*Pour organiser une conférence avec plus de trois participants, composez le **649** et laissez vous guider. (Vos correspondants devront composer le **643** pour rejoindre la conférence depuis une ligne Keyyo). Pour plus de détails sur le service de conférence Keyyo, rendez-vous sur keyyo.com/conference.*

Enregistrer un numéro

Numéro figurant dans votre liste d'appels

1. Parmi les touches logicielles, appuyez sur **Récents**, puis naviguez à l'aide des touches de navigation pour retrouver le numéro à ajouter.
2. Appuyez sur **Options** puis **Ajouter au carnet d'adresses** et **Sélectionner**.
3. Complétez les informations souhaitées puis appuyez sur **Enregistrer**.

Nouveau numéro

1. Appuyez sur la touche  puis sélectionnez l'option **1 Carnet d'adresses personnel**. Parmi les touches logicielles, appuyez sur **Sélectionner** puis **Ajouter**.
2. Saisissez les informations souhaitées puis appuyez sur **Enregistrer**.

Navigation et touches logicielles



Navigation

Utilisez le bouton de navigation pour naviguer vers le haut, le bas, la droite ou la gauche dans les fonctions logicielles.

Lignes

Touchez la ligne souhaitée pour accéder aux extensions supplémentaires. Les modèles CP 8841 et 8851 disposent de 10 lignes.

Fonctions des touches logicielles

- Activer** Activer la fonction ou le changement
- Annuler** Annuler la modification en cours
- Appel** Appeler le numéro sélectionné
- Bis** Rappeler un des derniers numéros composés
- Effacer NPD** Désactiver la fonction Ne Pas Déranger
- Enregistrer** Enregistrer la modification
- Intcrpt** Intercepter un appel (sans supervision)
- Keyyo** Accéder au menu Keyyo permettant de régler les paramètres de votre ligne Keyyo, joindre l'assistance au 900, créer ou rejoindre une conférence, et envoyer un SMS
- Libérer** Sortir un appel de l'attente
- Modifier/Éditer** Modifier l'élément sélectionné
 - NPD** Activer la fonction Ne Pas Déranger
 - Ok** Confirmer
- Options** Afficher les options contextuelles
- Récents** Accéder à la liste des derniers appels
- Retour appel** Rappeler le numéro du dernier appel reçu
- Sélectionner** Sélectionner un élément
 - ... Accéder à la liste des autres touches logicielles



Cisco et le logo Cisco sont des marques commerciales ou des marques déposées de Cisco Systems, Inc. et/ou de ses filiales aux États-Unis et dans d'autres pays. Pour consulter la liste des marques commerciales Cisco, visitez le site : www.cisco.com/go/trademarks. Les autres marques mentionnées dans les présentes sont la propriété de leurs détenteurs respectifs. L'utilisation du terme « partenaire » n'implique pas de relation de partenariat commercial entre Cisco et d'autres entreprises. (1110R)